



MWSTOP®

CLAPETS

Clapets anti-refoulement et anti-odeur, pour installation à l'intérieur des canalisations, sur réseaux d'eaux usées et d'eaux pluviales.

- **Multimatériaux** : s'adapte à toutes les canalisations.
- **Maintenance minimum** : membrane auto-nettoyante.
- **Robuste** : en EPDM et inox AISI 316.



SOMMAIRE

INTRODUCTION	4
DOMAINE D'APPLICATION	4
DONNÉES TECHNIQUES	4
FONCTIONNEMENT	5
LA GAMME	6
INSTALLATION	7
CONFIGURATIONS POSSIBLES	7
INSTALLATION DU MWSTOP[®]	8
AUTRES MONTAGES POSSIBLES	10
EXEMPLES D'INSTALLATIONS	11
AUTRES SOLUTIONS NORHAM	11

→ INTRODUCTION

DOMAINE D'APPLICATION

La protection contre les inondations des infrastructures, publiques, privées et industrielles, est une priorité et une nécessité.

Sur les réseaux existants, la pose de clapets à battant peut être contrainte par :

- la difficulté d'accès à l'installation ;
- l'absence de chute d'eau (cunette, etc.) ;
- une paroi inclinée ou irrégulière ne permettant pas une pose en applique (paroi abîmée, etc.).

Pour cela ou pour toutes les autres configurations, le clapet **MWSTOP®** est une solution optimale car il s'installe à l'intérieur même de la canalisation.

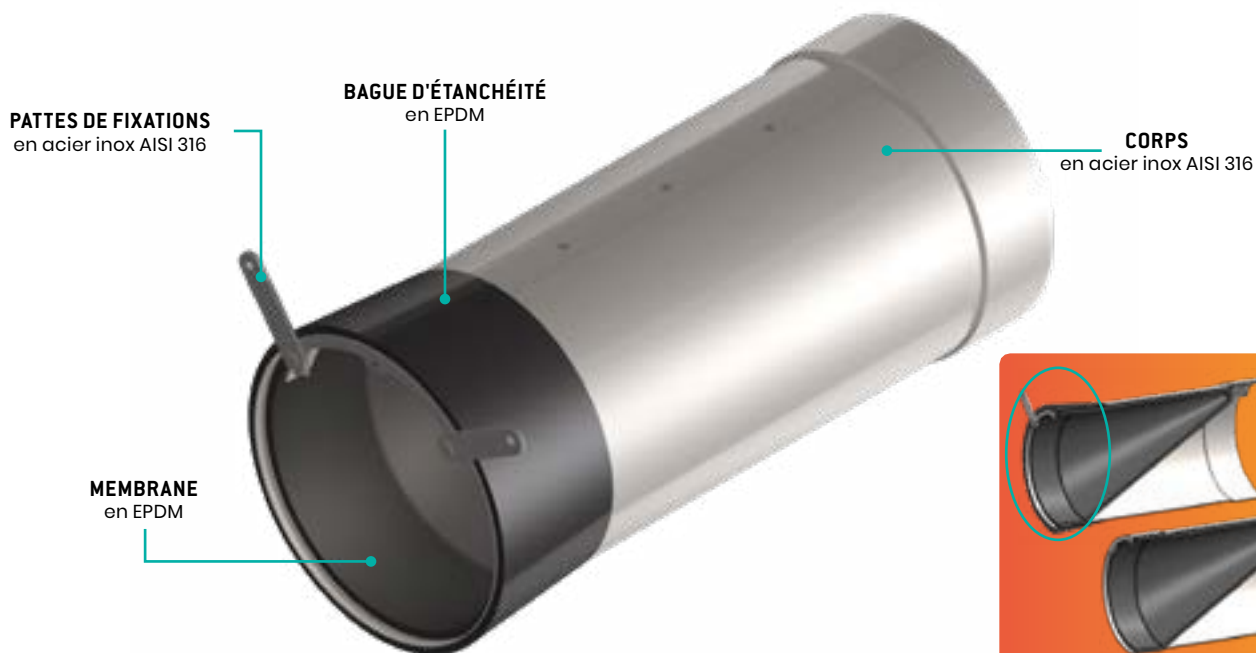
Le clapet anti-retour **MWSTOP®** protège de manière optimale les habitations et les bâtiments contre les inondations et les crues.

Les mauvaises odeurs du système d'égouts sont également confinées dans la canalisation grâce à la membrane innovante du clapet.

DONNÉES TECHNIQUES

- **Corps** : acier inox AISI 316 ;
- **Membrane et bague** : EPDM ;
- **Fixations** : acier inox AISI 316 ;
- **Tenue à la pression** : jusqu'à 0,5 bars (5 mCE)⁽¹⁾ ;
- **DN** : disponible du DN 250 au 600 en standard (autres dimensions, nous consulter),

(1) Une version soft existe, avec une tenue à la pression jusqu'à 0,3 bars (3mCE), nous consulter.



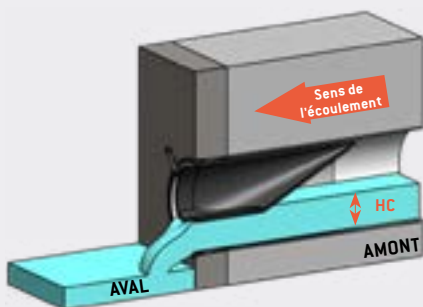
FONCTIONNEMENT

Afin d'assurer le fonctionnement optimal du MWSTOP®, une pente d'au moins 2 % est nécessaire.

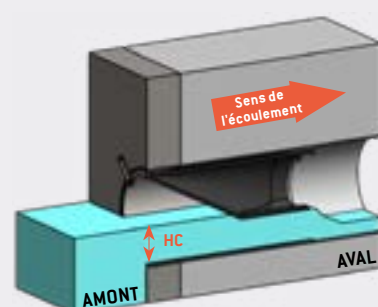
1) SENS NORMAL D'ÉVACUATION : OUVERTURE DU MWSTOP®

- A. Le clapet permet l'évacuation d'un simple filet d'eau.
- B. Lorsque le niveau d'eau en amont de la membrane atteint la pression d'ouverture (côte **HC**), l'effet de « chasse » nettoie la canalisation en aval du MWSTOP®.

Configuration d'installation N°1 : en aval de la canalisation⁽¹⁾

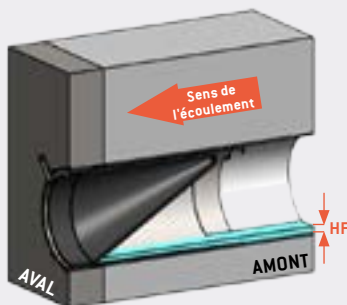


Configuration d'installation N°2 : en amont de la canalisation

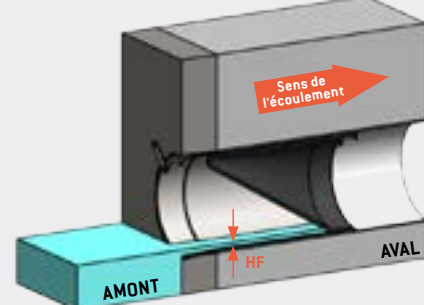


- C. Une fois la membrane totalement ouverte, le flux est évacué jusqu'à ce que le niveau d'eau dans la canalisation amont diminue pour atteindre la côte **HF**. La membrane alors se referme. Un simple filet d'eau peut toujours être évacué.

Configuration d'installation N°1 : en aval de la canalisation⁽¹⁾



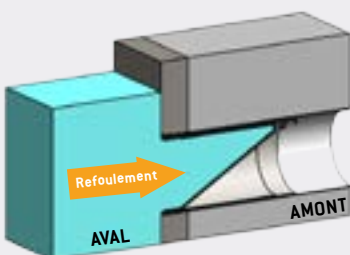
Configuration d'installation N°2 : en amont de la canalisation



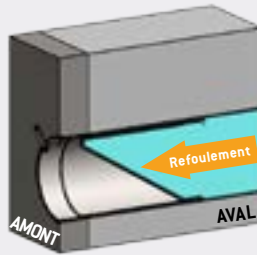
2) REFOULEMENT : FERMETURE DU MWSTOP®

En cas de refoulement, la membrane bloque totalement le flux et évite l'inondation. L'amont est parfaitement protégé.

Configuration d'installation N°1 : en aval de la canalisation⁽¹⁾

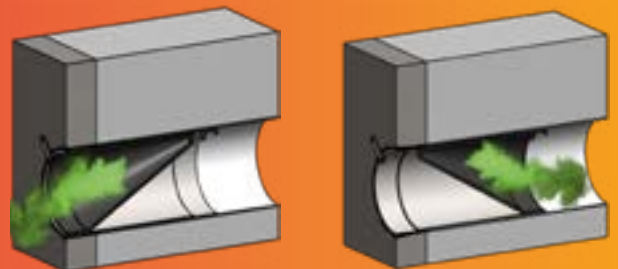


Configuration d'installation N°2 : en amont de la canalisation



3) PROTECTION ANTI-ODEUR

En période sèche, le MWSTOP® fait office de clapet anti-odeur.



(1) Il s'agit de la configuration standard de livraison.

→ LA GAMME

RÉF.	DN	PLAGE D'UTILISATION Ø INT.		HC (mmCE)	HF (mmCE)	P (mCE)	Ø EXT.		L
		Ø MIN.	Ø MAX.				A	B	
MW0216-0233	250	216	233	204	134	5	NC*	NC*	470
MW0231-0252	250	231	252	204	134		223	231	520
MW0241-0258	250	241	258	175	110		233	241	520
MW0281-0301	300	284	301	209	114		NC*	NC*	650
MW0291-0308	300	291	308	214	164		280	291	650
MW0359-0373 ⁽¹⁾	400	359	373	NC*	NC*		NC*	NC*	745
MW0371-0380	400	371	380	249	169		360	371	760
MW0375-0384 ⁽¹⁾	400	375	384	NC*	NC*		NC*	NC*	760
MW0391-0400	400	391	400	314	189		378	391	800
MW0454-0467 ⁽¹⁾	500	454	467	NC*	NC*		NC*	NC*	900
MW0491-0500	500	491	500	274	184	475	491	970	

(1) Références sujettes à modifications. Pour autres DN, nous consulter.

* Nous consulter.

HC : pression de « chasse » = hauteur d'eau nécessaire à l'ouverture complète de la membrane.
(voir p.5)

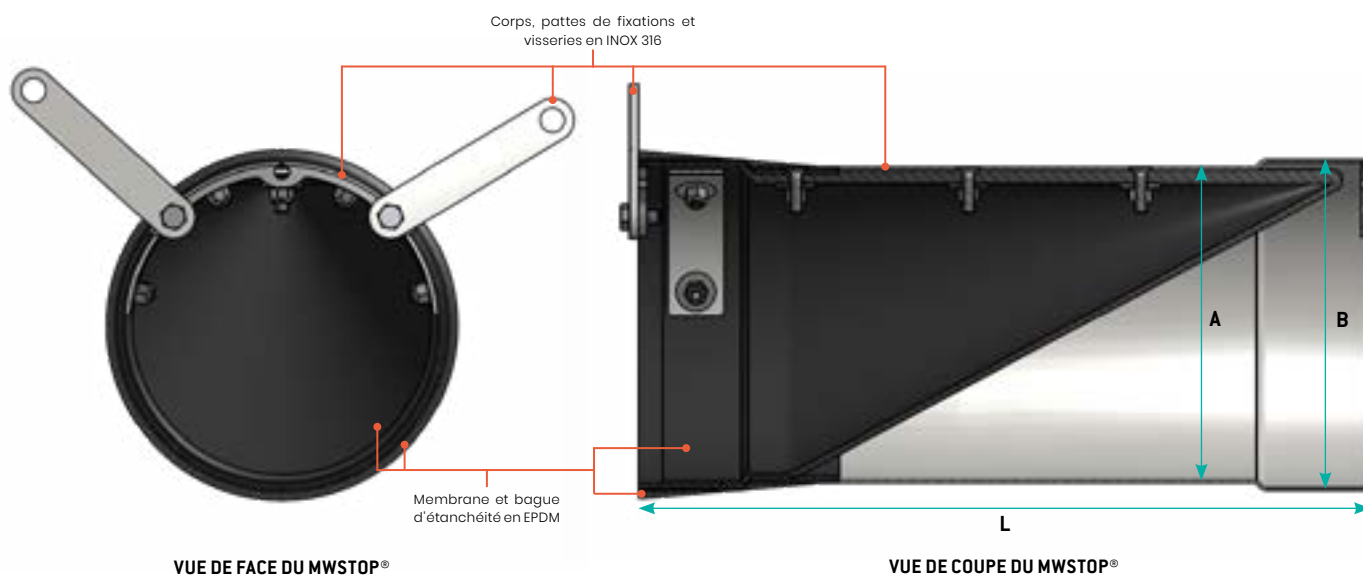
HF : pression de fermeture = une fois ouverte, la membrane se referme à partir de cette hauteur d'eau.
(voir p.5)

P : contre pression max. à laquelle le MWSTOP® résiste.

L : longueur du MWSTOP®.

⚠ A préciser impérativement :

- diamètre intérieur des canalisations ;
- pression de service ;
- contre-pression.

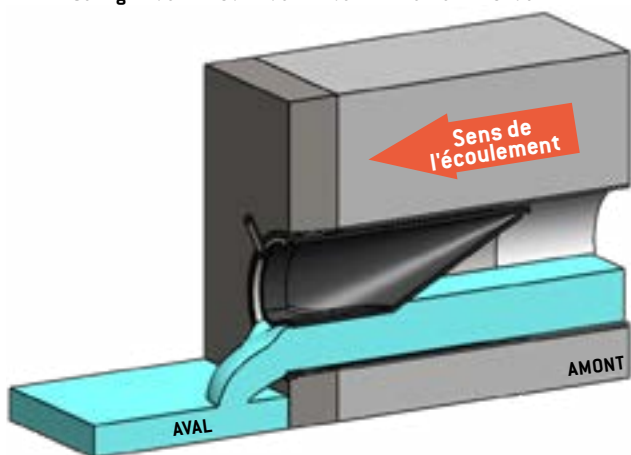


→ INSTALLATION

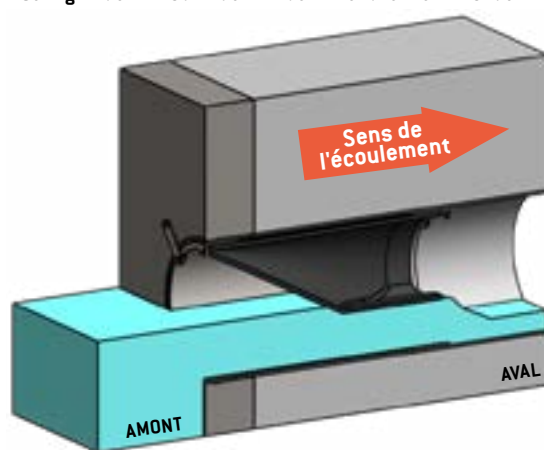
CONFIGURATIONS POSSIBLES

En fonction de la configuration d'implantation sur site, les clapets MWSTOP® peuvent être installés dans les deux sens.

Configuration d'installation N°1 : en aval de la canalisation⁽¹⁾



Configuration d'installation N°2 : en Amont de la canalisation



(1) Il s'agit de la configuration standard de livraison.

INSTRUCTIONS POUR INTERVERTIR LE SENS DE MONTAGE

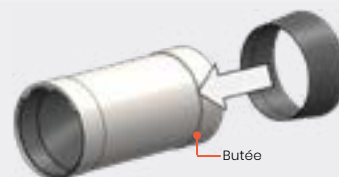
ETAPE 1

Retirer la bague en la poussant vers l'extérieur.

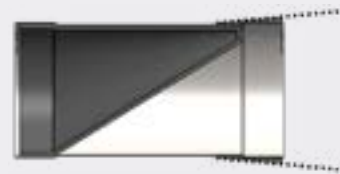


ETAPE 2

Repositionner la bague sur l'autre extrémité en la mettant en butée sur le corps.



ATTENTION : respecter le sens de montage de la bague conformément au visuel ci-contre :



INSTALLATION DU MWSTOP®

Les clapets MWSTOP® peuvent être installés en quelques minutes. Pour cela :

- l'intérieur de la canalisation doit être propre et exempt de tous défauts pouvant causer un problème d'étanchéité, voire abîmer le corps du clapet ;
- La canalisation doit être circulaire ;
- Le diamètre intérieur de la canalisation recevant le clapet doit être dans les plages d'utilisation du clapet (voir p.6)..

INSERTION DU CLAPET

ETAPE 1

Insérer le clapet à l'intérieur de la canalisation.
Aligner le repère en haut du clapet avec le haut de la canalisation.



ETAPE 2

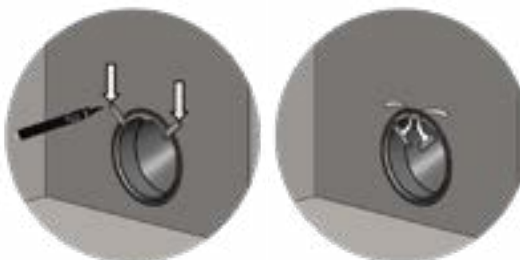
Terminer l'insertion complète du clapet à l'aide d'un maillet en caoutchouc.
ATTENTION : Ne pas taper directement avec une massette en métal. Utiliser un tasseau de bois pour ne pas abîmer le clapet.



PRÉPARATION DES PERÇAGES

ETAPE 3

Repérer la position des perçages.
Puis faire pivoter de nouveau les pattes de fixation vers l'intérieur du clapet



ETAPE 4

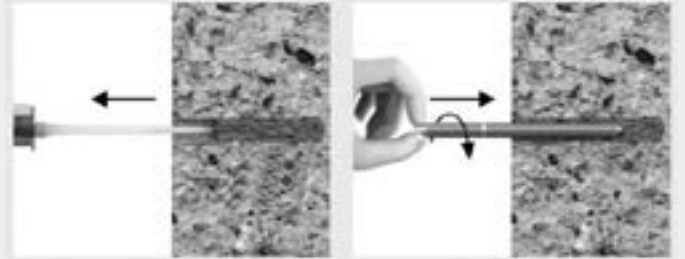
Percer le béton suivant les spécifications de perçages :
diamètre = 8mm, profondeur = 90mm
Nettoyer les orifices à la pompe soufflante manuelle.



FIXATION DU CLAPET

ETAPE 5

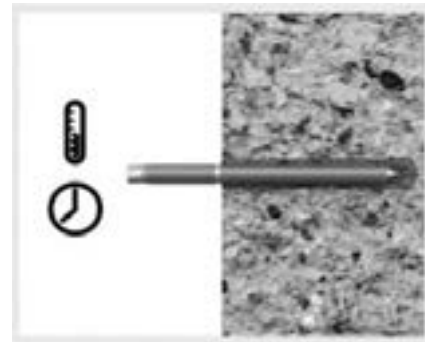
Remplir de résine les orifices.
Insérer les tiges filetées dans les orifices en les tournant. Enlever le trop-plein de résine.



ETAPE 6

Respecter les temps de prise :

T° DANS LE PERÇAGE (°C)	TEMPS MINIMUM
- 5	4h
0	3h
5	2h
10	1h 20 min
15	1h
20	45 min
25	30 min
30	20 min



ATTENTION : dans le cas où le béton est humide, doubler le temps de prise.

ETAPE 7

Monter dans l'ordre, les rondelles, les rondelles fendues et les écrous sur les tiges.

Serrer à la clé dynamométrique au couple de 5Nm



Chaque clapet MWSTOP® est fourni avec sa propre fiche d'instructions de pose.

ACTIONS DE MAINTENANCE

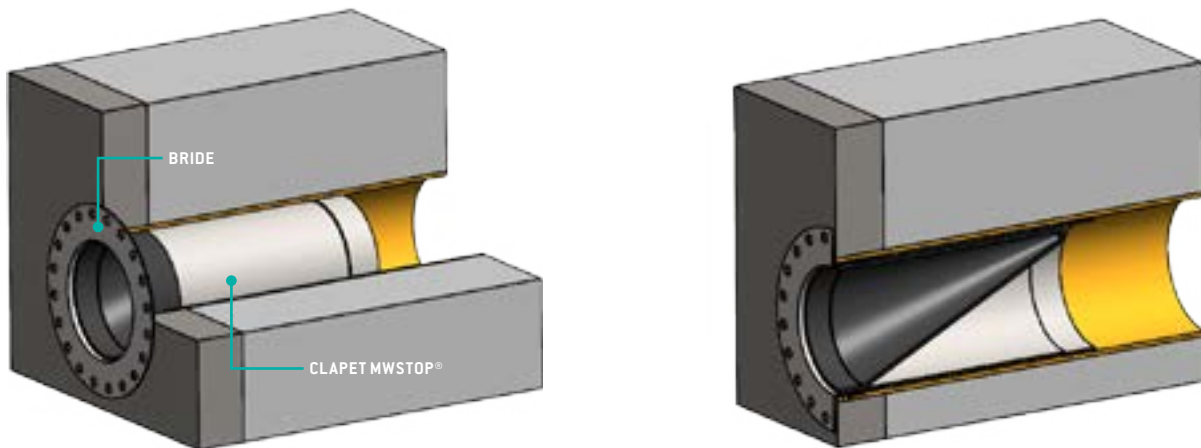
Un contrôle des clapets MWSTOP® doit être effectué tous les six mois ou après des évènements exceptionnels type inondation, crue, pollution accidentelle, etc.

- Contrôler les points d'ancrage du clapet, si besoin les resserrer au couple préconisé
- Faire un contrôle visuel de l'état de la membrane
- Ouvrir et fermer la membrane pour contrôler son bon plaquage
- Si besoin nettoyer d'éventuels embâcles pouvant gêner la fermeture

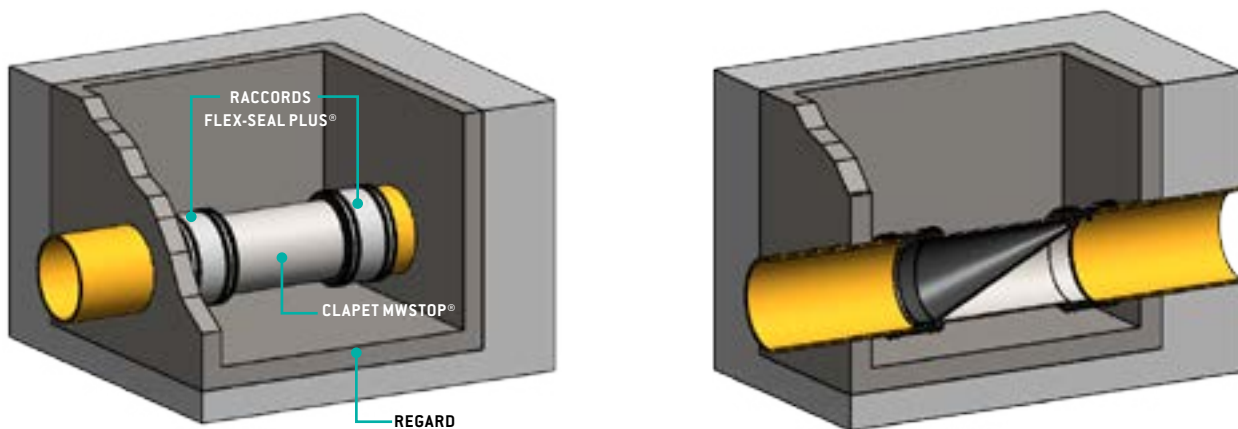
AUTRES MONTAGES POSSIBLES

Les clapets MWSTOP® peuvent également s'adapter à d'autres types de montage comme :

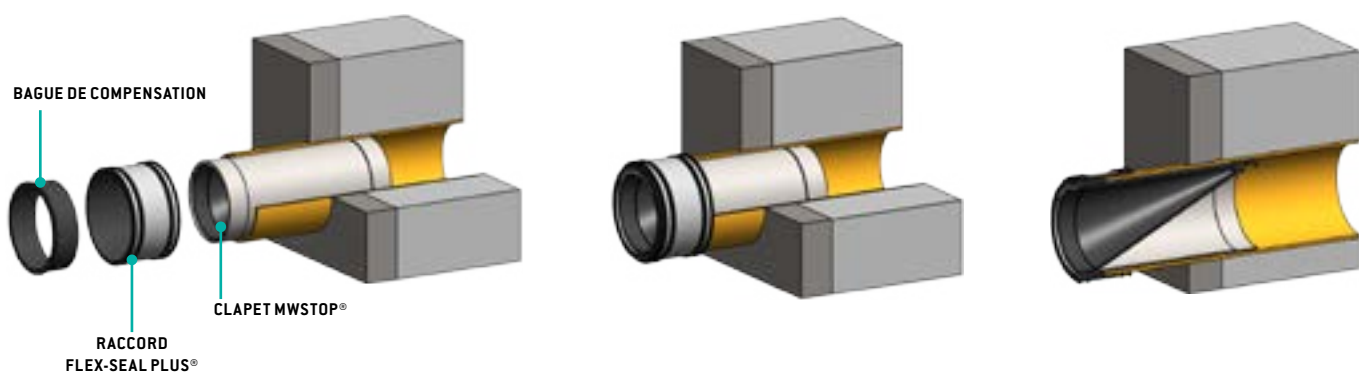
- Montage mural par bride (recommandé à partir du DN500 si l'implantation le permet)



- Montage en ligne entre 2 canalisations, grâce aux raccords FLEX-SEAL Plus®



- Montage en extrémité de canalisation avec un raccord FLEX-SEAL Plus®



EXEMPLES D'INSTALLATIONS



Sur support béton plan.



Sur enrochement.



Sur enrochement, dans une canalisation débouchante.



→ AUTRES SOLUTIONS NORHAM

ECO-FLAP®	MULTITUBE	STINK-SHIELD®
		
<p>Solution préventive anti-refoulement pour réseaux domestiques.</p>	<p>Clapets anti-retour pour réseaux d'eau pluviale et d'assainissement.</p>	<p>Clapets boucliers anti-odeur pour les réseaux unitaires.</p>
 <p>TÉLÉCHARGEZ LA DOCUMENTATION</p>	 <p>TÉLÉCHARGEZ LA DOCUMENTATION</p>	 <p>TÉLÉCHARGEZ LA DOCUMENTATION</p>



NORHAM

ZA DRUISIEUX — 26260 SAINT DONAT SUR L'HERBASSE - FRANCE

TÉL : 33 (0) 4 75 45 00 00 - norham@norham.fr

www.norham.fr



www.norham.fr